

Situo 1 Soliris RTS II
Situo 5 Soliris RTS II

- DA BRUGSANVISNING
NO VEILEDNING
FI KÄYTTÖOHJE
SV BRUKSANVISNING

somfy®

Ref.5150181A



100% recycled paper

somfy®

SOMFY ACTIVITÉS SA
50 avenue du Nouveau Monde
F - 74300 Cluses

www.somfy.com

DA Fjernbetjeningen Situo 1 Soliris RTS II kan styre en gruppe med en eller flere applikationer. Fjernbetjeningen Situo 5 Soliris RTS II kan styre op til 5 grupper med en eller flere applikationer.

Fjernbetjeningerne Situo Soliris RTS II kan ligeledes aktivere eller deaktivere automatikken for solafskærmning for de applikationer, som den styrer, der befinder sig i gruppen Solafskærmning.

1. Sikkerhed og ansvar

1. 1. Ansvar

Disse vejledninger skal opbevares af brugeren. Overskridelse af disse anvisninger eller brug af produktet uden for dets anvendelsesområde er forbudt og kan medføre ophævelse af Somfys ansvar og garantier.

Dette Somfy produkt skal installeres af en autoriseret elinstallatør. Elinstallatøren skal desuden installere produktet i overensstemmelse med bestemmelserne og den gældende lovgivning i brugslandet, og informere sine kunder om brugsbetingelserne for og vedligeholdelsen af produktet.

Før installationen skal kompatibiliteten af dette produkt med det dertil hørende udstyr og tilbehør kontrolleres. Hvis der opstår tvivl under installationen af dette, og/eller hvis du ønsker yderligere oplysninger, kan du henvende dig til en Somfy repræsentant eller besøge internetstedet www.somfy.com.

1. 2. Sikkerhedsanvisninger

Hvis den bruges sammen med en motor, skal man ligeledes læse instruktionerne til motoren.

Dette produkt må ikke installeres eller anvendes udenbørs.

Produktet må ikke udsættes for slag eller fald, brandfarlige stoffer eller umiddelbar nærhed af varmekilder, fugtighed og væskesprøjt. Må ikke neddyppes i væske.



Advarsel

Dette produkt indeholder et knap-batteri.

Slug ikke batteriet: Risiko for kemisk ætsning efter knap 2 timer. Kan være dødbringende.

Søg straks læge, hvis knap-batteriet indtages eller indføres i en kropslid samt i tvivlstilfælde.

Batterierne (nye eller brugte) og produktet skal være uden for børns rækkevidde. Hvis batterirummet ikke mere kan lukke, må produktet ikke anvendes, og det skal holdes uden for børns rækkevidde.

Risiko for eksplosion, udsivning af væske eller brændbar gas fra batteriet, hvis det opbevares ved høj temperatur (varm ovn, åben ild), klemmes sammen, skæres, eller udsættes for meget lavt lufttryk.

Ikke-genopladelige batterier må ikke genoplades.

2. Detaljerede oplysninger om Situo 1 Soliris RTS II og Situo 5 Soliris RTS II (Figur A)

- Ⓐ Hus til vægbeslaget
- Ⓑ Tasten til op, tænd, åbn, drej, øg intensiteten
- Ⓒ Tasten STOP/my
- Ⓓ Tasten til ned, sluk, luk, drej, mindsk intensiteten
- Ⓔ Indikatorer for tryk på tasterne og aktivering af solafskærmning
- Ⓕ Indikatorer for tryk på tasterne, valg af gruppe og aktivering af solafskærmning
- Ⓖ Valg af gruppe (kort tryk) og aktivering/deaktivering af automatikken for solafskærmning (lang tryk)
- Ⓜ Knappen PROG
- Ⓛ Vægbeslag.

3. Valg af gruppe på Situo 5 Soliris RTS II (Figur B)

- Ⓛ For enhver betjening med fjernbetjeningen Situo 5 Soliris RTS II skal du sikre dig, at den rette gruppe er valgt.
- Et kort tryk på gruppevælgeren: Ⓜ Visning af den valgte gruppe.
- Flere tryk efter hinanden: Skift af den valgte gruppe.

Kontrollampen Ⓛ for hver gruppe fra 1 til 4 tænder individuelt, og derefter tænder alle kontrollampene for valget af gruppe 5.

4. Installation

4. 1. Tilføj/slet Situo Soliris RTS II

Ⓛ Sådan registreres den første betjening: se vejledningen til motoren eller RTS modtageren.

Ⓛ For at bruge automatikken for solafskærmning skal de pågældende applikationer være forbundet med gruppe 5 for Situo 5 Soliris RTS II.

Sådan tilføjes eller slettes Situo Soliris RTS II for en applikation: (Figur C)

- 1) På den enkelte fjernbetjening, der allerede er tilknyttet enheden:
 - Tryk (≈ 2 sek.) på knappen PROG., indtil enheden kører frem og tilbage.
- 2) På den Situo Soliris RTS II, der skal tilføjes eller slettes:
 - Ⓛ For Situo 5 Soliris RTS II skal du først vælge gruppe Ⓜ.
 - Tryk kort på knappen PROG: Applikationen udfører en op/ned-cyklus, Situo Soliris RTS II er nu tilføjet eller slettet.

NO Med fjernkontrollen Situo 1 Soliris RTS II kan du styre en gruppe på ett eller flere produkter. Med fjernkontrollen Situo 5 Soliris RTS II kan du styre inntil 5 grupper med ett eller flere produkter.

Med fjernkontrollene Situo Soliris RTS II kan du også aktivere og deaktivere solautomatikken for de produktene de styrer som er plassert i gruppen Sol.

1. Sikkerhet og ansvar

1. 1. Ansvar

Brukeren må ta vare på disse veiledningene. Manglende overholdelse av disse anvisningene eller bruk av produktet utover bruksområdet er ikke tillatt og vil medføre at Somfys ansvar og garanti opphører.

Dette produktet fra Somfy skal installeres av fagfolk på området motorisering og boligautomasjon. Installatøren skal følge gjeldende lover og forskrifter i installasjonslandet og dessuten informere kundene om bruk og vedlikehold av produktet.

Før enhver montering må du kontrollere dette produktets samsvar med tilknyttet utstyr og tilbehør. Hvis du har spørsmål eller ønsker mer informasjon i forbindelse med installasjonen av dette produktet, kan du kontakte en Somfy-forhandler eller gå til nettstedet www.somfy.com.

1. 2. Sikkerhetsanvisninger

Ved bruk sammen med en motor må anvisningene for motoren også følges.

Ikke installer eller bruk dette produktet utendørs.

Ikke utsett produktet for støt, ikke mist det ned, ikke plasser det i nærheten av brennbare stoffer eller varmekilder. Unngå fuktighet og væskesprut, og legg aldri produktet ned i væske.



Advarsel

Dette produktet inneholder et knappebatteri.

Ikke svelg batteriet: Fare for dødelige kjemiske forbrenninger på under 2 timer.

Hvis batteriet er kommet inn i en del av kroppen eller hvis du er i tvil, må du straks kontakte lege.

Hold batteriene (både nye og brukte) og produktet utenfor barns rekkevidde. Hvis batterirummet ikke lenger kan lukkes igjen, må du slutte å bruke produktet og holde det utenfor barns rekkevidde.

Fare for eksplosjon, væskelekkasje eller brennbare gasser fra batteriet hvis det oppbevares ved høy temperatur (varm ovn, åpen ild), knuses, brekkes eller utsettes for svært lavt lufttrykk.

Engangsbatterier må ikke lades opp.

2. Situo 1 Soliris RTS II og Situo 5 Soliris RTS II i detalj (figur A)

- Ⓐ Rom til veggfeste
- Ⓑ Knappen Opp / Slå på / Åpne / Vend / Øk intensiteten
- Ⓒ Knappen STOPP/my
- Ⓓ Knappen Ned / Slå av / Lukk / Vend / Reduser intensiteten
- Ⓔ Kontrollamper for trykk på knappene og aktivering av solautomatikken
- Ⓕ Kontrollamper for trykk på knappene, valg av gruppe og aktivering av solautomatikken
- Ⓖ Gruppevelger (kort trykk) og aktivering/deaktivering av solautomatikken (langt trykk)
- Ⓜ PROG.-knapp
- Ⓛ Veggholder.

3. Valg av grupper på Situo 5 Soliris RTS II (figur B)

Ⓛ For alle inngrep på fjernkontrollen Situo 5 Soliris RTS II må man kontrollere at riktig gruppe er valgt.

- Et kort trykk på gruppevælgeren Ⓜ: Visning av valgt gruppe.
- Flere trykk etter hverandre: Endring av valgt gruppe.

Lampen Ⓛ for hver gruppe fra 1 til 4 lyser separat, og deretter lyser alle lampene ved valg av gruppe 5.

4. Installasjon

4. 1. Legge til / slette Situo Soliris RTS II

Ⓛ Lagre den første kontrollen: Se brukerveiledningen for RTS-motoren eller RTS-mottakeren.

Ⓛ For å bruke solautomatikken må de berørte produktene være tilknyttet gruppe 5 i Situo 5 Soliris RTS II.

For å legge til eller slette Situo Soliris RTS II for et produkt: (Figur C)

- 1) På den individuelle kontrollen som allerede er programmert opp mot produktet:
 - Trykk og hold (ca. 2 sekunder) på PROG-knappen helt til produktet gjør en frem og tilbake-bevegelse.
- 2) På Situo Soliris RTS II som skal legges til eller slettes:
 - Ⓛ For Situo 5 Soliris RTS II velges først gruppen Ⓜ.
 - Trykk kort på PROG-knappen: Produktet gjør en frem og tilbake-bevegelse, Situo Soliris RTS II er lagt til eller slettet.

FI Situo 1 Soliris RTS II -kaukosäätimellä voidaan ohjata yhtä yhden tai usean laitteen ryhmää. Kaukosäädin Situo 5 Soliris RTS II -kaukosäätimellä voidaan ohjata enintään viittä yhden tai usean laitteen ryhmää.

Situo Soliris RTS II -kaukosäätimillä voidaan ottaa aurinkoautomaattikka käyttöön tai poistaa käytöstä niistä laitteista, joita kaukosäätimet ohjaavat aurinkoryhmässä.

1. Turvallisuus ja vastuu

1. 1. Vastuu

Käyttäjän tulee säästää nämä ohjeet. Näiden ohjeiden noudattamatta jättäminen tai tuotteen käyttö muuhun kuin näissä ohjeissa määritettyihin käyttötarkoituksiin on kiellettyä. Ne peruuttavat Somfyn vastuun ja takuun.

Tämän Somfy-laitteen asennuksen saa suorittaa asuintilojen motorisoinnin ja automatisoinnin ammattilainen. Asentajan täytyy noudattaa asennusmaassa voimassa olevia normeja ja lainsäädäntöä ja kertoa asiakkailleen tuotteen käytöstä ja huollosta.

Tarkasta tuotteen yhteensopivuus laitteistoihin ja lisävarusteisiin ennen asentamista. Jos tuotteen asennuksessa on epäselvää tai haluat lisätietoja, ota yhteys Somfyn jälleenmyyjään tai mene sivulle www.somfy.fi.

1. 2. Turvallisuusohjeet

Moottorin kanssa käytettäessä katso myös moottorin ohjeet. Tuotetta ei saa asentaa ulos eikä sitä saa käyttää ulkona.

Älä altista tuotetta iskuille tai pudota sitä. Se ei saa olla herkästi syttyvien materiaalien tai lämmönlähteiden lähellä, siihen ei saa mennä kosteutta eikä nesteroiskeita. Sitä ei saa myöskään upottaa nesteeseen.



Varoitus

Tuote sisältää nappipariston.

Paristoa ei saa asentaa kemiallisten, jopa kuolemaan johtavien palovammojen vaara jo 2 tunnissa.

Jos paristo on laitettu johonkin kehon sisälle tai jos epäilet, että näin on käynyt, soita välittömästi lääkäriin.

Pidä paristot (uudet ja käytetyt) ja tuote pois lasten ulottuvilta. Jos paristokotelo ei mene enää kiinni, älä käytä enää tuotetta ja pidä se pois lasten ulottuvilta.

Räjähdysvaara tai vaara, että paristosta vuotaa nestettä tai syttyvää kaasua, jos sitä pidetään korkeassa lämpötilassa (kuuma uuni, tuli), jos se särkyä, katkeaa tai altistuu ilman alipaineelle. Paristoja, joita ei voi uudelleenladata, ei saa ladata uudelleen.

2. Situo 1 Soliris RTS II -kaukosäätimen ja Situo 5 Soliris RTS II -kaukosäätimen tiedot (kuva A)

- Ⓐ Seinätelineen ura
- Ⓑ Ylös / päällä / avaa / suunta / lisää voimakkuutta -painike
- Ⓒ STOP-/my-painike
- Ⓓ Alas / sammuta / sulje / suuntaa / pienennä voimakkuutta -painike
- Ⓔ Painikkeiden painamisen ja aurinkoautomaattikan käyttöönoton/käytöstäpoiston merkkivalot
- Ⓕ Painikkeiden painamisen, ryhmän valinnan ja aurinkoautomaattikan käyttöönoton/käytöstäpoiston merkkivalot
- Ⓖ Ryhmän valitsin (lyhyt painallus) ja aurinkoautomaattikan käyttöönotto-/käytöstäpoistopainike (pitkä painallus)
- Ⓜ PROG-painike
- Ⓛ Seinäteline.

3. Ryhmien valinta Situo 5 Soliris RTS II -kaukosäätimellä (kuva B)

Ⓛ Ennen kuin käytät Situo 5 io Soliris RTS II-kaukosäädintä varmista, että olet valinnut oikean ryhmän.

- Paina lyhyesti ryhmän Ⓜ valitsinta: valitun ryhmän näyttö.
- Peräkkäiset painallukset: valitun ryhmän vaihto.

Kunkin ryhmän 1 - 4 merkkivalo Ⓛ syttyy yksitellen, minkä jälkeen kaikki merkkivalot syttyvät ryhmän 5 valinnan merkiksi.

4. Asennus

4. 1. Situo Soliris RTS II:n lisäys/poisto

Ⓛ Ensimmäisen säätimen tallennus: katso lisätietoja RTS-moottorin tai -vastaanottimen käyttöohjeesta.

Ⓛ Aurinkoautomaattikan käyttö edellyttää, että kyseiset laitteet on liitetty Situo 5 Soliris RTS II:n ryhmään 5.

Situo Soliris RTS II:n lisääminen tai poistaminen laitteista: (Kuva C)

- 1) Yksittäisellä, jo laitteeseen liitettyllä säätimellä:
 - Paina (n. 2 s) sen PROG.-painiketta, kunnes laite liikkuu ylös ja alas.
- 2) Lisättävissä tai poistettavassa Situo Soliris RTS II:ssa:
 - Ⓛ Kun kyseessä on Situo Soliris 5 RTS II, valitse ensin ryhmä Ⓜ.
 - Paina lyhyesti PROG.-painiketta: laite liikkuu ylös ja alas, ja Situo Soliris RTS II on lisätty tai poistettu.

SV Fjärrkontrollen Situo 1 Soliris RTS II kan styra en grupp bestående av en eller flera produkter. Fjärrkontrollen Situo 5 Soliris RTS II kan styra upp till 5 grupper bestående av en eller flera produkter.

Fjärrkontrollerna Situo Soliris RTS II kan också användas för att aktivera eller avaktivera soljusautomatiken för de produkter som de styr och som ingår i solgruppen.

1. Säkerhet och ansvar

1. 1. Ansvar

Det är användarens ansvar att spara bruksanvisningen på ett säkert ställe. Det är inte tillåtet att frångå anvisningarna eller använda produkten på ett sätt som inte har beskrivits i dem. Om detta ändå sker innebär det att Somfys ansvar och garanti inte längre gäller.

Den här Somfy-produkten ska installeras av en tekniker inom motor- och automatiseringsutrustning för hem. Installatören ska också följa gällande normer och lagar i installationslandet samt informera sina kunder om produktens användning och underhåll. Kontrollera före installationen att denna produkt är kompatibel med tillhörande utrustning och tillbehör. Om du har frågor om installationen av produkten eller behöver annan information, kontakta en Somfy-återförsäljare eller gå till webbplatsen www.somfy.com.

1. 2. Säkerhetsföreskrifter

Vid motoriserad användning, läs även anvisningarna för motorn.

Den här produkten får aldrig installeras eller användas utomhus. Utsätt inte produkten för slag, stötar, brännbara ämnen, värmekällor, fukt eller vätskestänk och sänk aldrig ner den i vätska.



Varning

Den här produkten innehåller ett knappcells batteri.

Svälj inte batteriet: det finns risk för att kemiska brännskador uppstår inom knappt två timmar med möjlig dödlig utgång.

Om batteriet på något sätt har kommit in i kroppen eller om det finns risk för att det har gjort det ska läkare kontaktas omedelbart. Håll batterierna (nya och använda) och produkten utom räckhåll för barn.

Använd inte produkten om batterifacket inte längre går att stänga. Håll produkten utom räckhåll för barn. Explosionsrisk och risk för läckage av brännfarlig vätska eller gas från batteriet om det utsätts för hög temperatur (het ugn, eld), krossas, skäres eller hamnar i extremt lågt lufttryck.

Ej uppladdningsbara batterier ska inte laddas.

2. Situo 1 Soliris RTS II och Situo 5 Soliris RTS II i detalj (bild A)

- Ⓐ Urtag för väggfästet
- Ⓑ Knappen Höja/Tända/Öppna/Rikta in/Öka styrkan
- Ⓒ Knapp STOP/my
- Ⓓ Knappen Sänka/Släcka/Stänga/Rikta in/Minska styrkan
- Ⓔ Kontrollamper för knapptryckningar och aktivering av soljusautomatiken
- Ⓕ Kontrollamper för knapptryckningar, gruppval och aktivering av soljusautomatiken
- Ⓖ Gruppväljare (kort tryckning) och val av aktivering/avaktivering av soljusautomatiken (längre tryckning)
- Ⓜ PROG-knapp
- Ⓛ Väggfäste

3. Välja grupper för Situo 5 Soliris RTS II (bild B)

Ⓛ Innan du använder fjärrkontrollen Situo 5 Soliris RTS II ska du alltid kontrollera att rätt grupp har valts.

- En kort tryckning på gruppväljaren Ⓜ: visning av den valda gruppen.
- Efterföljande tryckningar: byte av vald grupp.

Kontrollampa Ⓛ för varje grupp från 1 till 4 tänds var för sig varefter samtliga kontrollamper tänds vid valet av grupp 5.

4. Installation

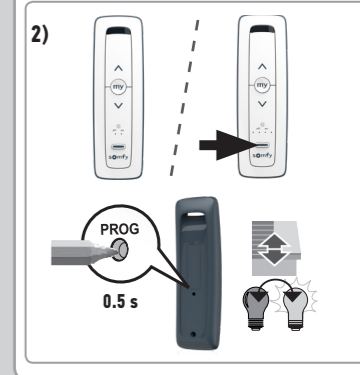
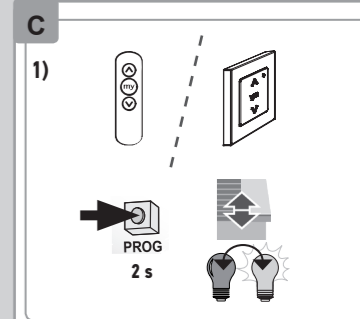
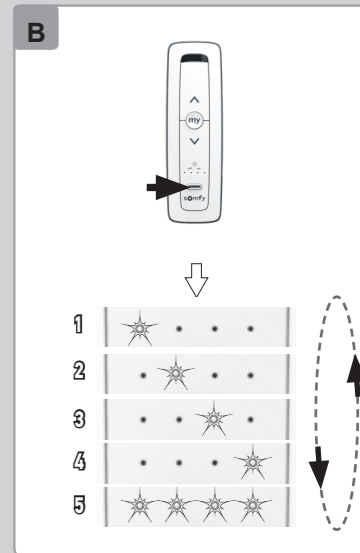
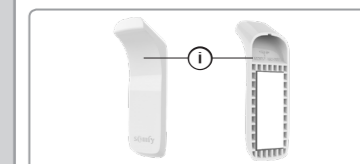
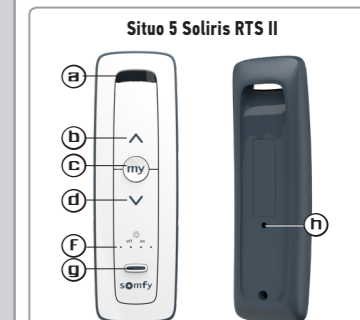
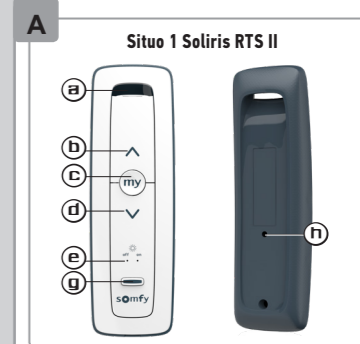
4. 1. Lägga till/ta bort Situo Soliris RTS II

Ⓛ Programmera den första fjärrkontrollen: läs anvisningarna för RTS-motorn eller RTS-mottagaren.

Ⓛ När du ska använda soljusautomatiken måste de berörda produkterna ha kopplats till grupp 5 för Situo 5 Soliris RTS II.

För att lägga till eller ta bort Situo Soliris RTS II för en produkt: (bild C)

- 1) För fjärrkontroll som redan har parats med produkten:
 - Tryck (≈ 2 s) på PROG-knappen tills produkten gör en upp- och nedrörelse.
- 2) På den Situo Soliris RTS II som ska läggas till eller tas bort:
 - Ⓛ För Situo 5 Soliris RTS II väljer du först gruppen Ⓜ.
 - Tryck kort på knappen PROG: produkten åker upp och ner en gång, Situo Soliris RTS II läggs till eller tas bort.



DA 4. 2. Fastgørelse (Figur D)

⚠ Dette produkt må ikke installeres højere oppe end 2 m.

① Bygningen, hvori produktet anvendes kan mindske radio rækkevidden. Garanteret brug med "rækkevidde i rum" (Situ 1 Soliris RTS II) / med "etage rækkevidde" (Situ 5 Soliris RTS II), afhængigt af omgivelserne. Betjeningspunktet må aldrig installeres tæt ved hverken en metalramme eller på metalflader, da disse kan nedsætte radiorekkevidden.

- 1) Fjern den påklæbde beskyttelsesfilm bag på vægbeslaget.
- 2) Fastgør vægbeslaget på en plan, ren og tør flade. Tryk den godt fast for at sikre optimal fastgørelse.
- 3) Anbring fjernbetjeningen på holderen.

5. Anvendelse

① For enhver betjening med Situ 5 Soliris RTS II skal du sikre dig, at den rette gruppe er valgt.

5. 1. Tasterne ^ / v (Figur E)

Afhængigt af, hvilken enhed der skal betjenes:

- Tryk kort på ^ eller v: Op / Tænd / Åbn eller Ned / Sluk / Luk
- Vedholdende tryk på ^ eller v: Drej, og intensiteten eller drej/mindsk intensiteten.

5. 2. Tasten STOP/my (Figur F)

- Tryk **kort** på **my** for at standse aktiveringen af enheden.
- Hvis enheden er standset, tryk **kort** på **my** for at aktivere den, indtil den er nået hen til sin favoritposition (my).

5. 3. Programmering, ændring eller sletning af favoritpositionen (my) (Figur G)

- Placer enheden i den ønskede position, og tryk (≈ 5 sek.) på **my** for at programmere den i favoritpositionen (my).
- Placer enheden på favoritpositionen (my), og tryk (≈ 5 sek.) på **my** for at slette den.

6. Knappen for aktivering/deaktivering af automatikken for solafskærmning (Figur H)

① For Situ 5 Soliris RTS II skal du vælge gruppe 5 ☉.

- Sådan ser du, om automatikken for solafskærmning er aktiveret eller deaktiveret: tryk (≈ 3 s) på knappen ☉, indtil indikatorerne ☉/☉ vises:

- Kontrollampe(r) tændt = aktiveret
- Kontrollampe(r) slukket = deaktiveret
- Sådan aktiveres eller deaktiveres automatikken: hold knappen ☉ nede, indtil indikatorernes tilstand ændres ☉/☉.

7. Tips og råd

For at udfifte den seneste fjernbetjening, der er mistet eller beskadiget, skal du kontakte en godkendt installatør inden for motorstyring og automatisering i boliger.

8. Udskiftning af batteriet (Figur I)

Udskift batteriet, så snart kontrollamperne ikke længere tændes ved tryk på tasterne.

⚠ Læs kapitlet **Sikkerhedspåbud**.

⚠ Der er risiko for eksplosion, hvis batteriet bliver udskiftet med et batteri af ukorrekt type.

- 1) og 2) Skru, ifølge figuren, bagdækslet af på fjernbetjeningen.
- 3) Skub det brugte batteri ud af indhaket med en plastgenstand.
- 4) Indsæt et CR2032 3 V batteri, så plus (+) siden er synlig. Overhold polariteten. Forsyningsklemmerne må ikke kortsluttes. Skub batteriet godt ind i indhaket.
- 5) og 6) Sæt dækslet på, og skru det fast.

⚠ Hold celler og batterier adskilt fra andre typer affald, og indlever dem til genbrug på den lokale genbrugsstation.

⚠ Vi tager hensyn til miljøet. Bortskaf ikke dit apparat samme med husholdningsaffaldet. Indlever det på et autoriseret indsamlingssted.

8. Tekniske oplysninger

Maksimal frekvens- og effektbånd der anvendes: 433.050 MHz - 434.790 MHz e.r.p. <10 mW

Radiorekkevidde (frit område, i forhold til omgivelserne):

Situ 1 Soliris RTS II: 50 m, Situ 5 Soliris RTS II: 150 m.

Anvendelsestemperatur: 0° C til + 48° C

Strøm : 1 batteri af typen CR2032, 3 V.

CE SOMFY ACTIVITES SA erklærer hermed, at det trådløse udstyr, for hvilken denne vejledning gælder, er i overensstemmelse med de væsentligste krav i direktivet vedrørende radioudstyr 2014/53/EU og de væsentligste krav i de gældende EU direktiver. Den komplette EU-overensstemmelseserklæring kan ses på www.somfy.com/ce.

NO 4. 2. Festing (figur D)

⚠ Dette produktet må ikke installeres høyere enn 2 m.

① Bygningen der produktet anvendes, kan redusere radiorekkevidden. Garantert bruk innenfor «romrekkevidde» (Situ 1 Soliris RTS II) / «etasjerekkevidde» (Situ 5 Soliris RTS II) ut fra omgivelsene. Ikke monter fjernkontrollen i nærheten av eller med en metallramme eller på metalloverflater, da dette kan redusere radiorekkevidden.

- 1) Fjern beskyttelsesfolien for den selvklebende baksiden av veggholderen.
- 2) Fest veggholderen på et flatt, rent og tørt underlag. Trykk for optimal fastklebing.
- 3) Sett fjernkontrollen i holderen.

5. Bruk

① For alle inngrep på Situ 5 Soliris RTS II må man kontrollere at riktig gruppe er valgt.

5. 1. Knapper ^ / v (figur E)

Avhengig av hva slags produkt som skal styres:

- Korte trykk på ^ eller v: Opp / Slå på / Åpne eller Ned / Slå av / Lukk
- Lange trykk på ^ eller v: Vend / Øk intensiteten eller Vend / Reduser intensiteten.

5. 2. Knappen STOP/my (figur F)

- Trykk **kort** på **my** for å stoppe aktiveringen av produktet.
- Hvis produktet ikke er i bevegelse, trykker du **kort** på **my** for å aktivere det til favorittposisjonen (my).

5. 3. Lagring, endring eller sletning av favorittposisjonen (my) (figur G)

- Sett produktet i ønsket posisjon, og trykk (≈ 5 s) på **my** for å lagre favorittposisjonen (my).
- Sett produktet i favorittposisjonen (my) og trykk (≈ 5 s) på **my** for å slette den.

6. Aktivering/deaktivering av solautomatikken (figur H)

① For Situ 5 Soliris RTS II velger du gruppe 5 ☉.

- For å finne ut om solautomatikken er aktivert eller deaktivert: Trykk (≈ 3 s) på knappen ☉ helt til kontrollampen ☉/☉ vises:

- Lampe(r) ON lyser = aktivert
- Lampe(r) OFF lyser = deaktivert.
- For å aktivere eller deaktivere automatikken: Trykk på og hold inne knappen ☉ helt til kontrollampen(e) ☉/☉ skifter status.

7. Tips og råd

For å skifte ut den siste tapte eller ødelagte fjernkontrollen, må du kontakte fagfolk innenfor motorisering og boligautomasjon.

8. Skifte batteri (figur I)

Skift ut batteriet når lampene ikke tenner når du trykker på knappene.

⚠ Les kapitlet **Sikkerhetsanvisninger**.

⚠ Fare for eksplosjon dersom batteriet skiftes ut med feil type batteri.

- 1) og 2) Følg illustrasjonen, og skru løs dekelet på baksiden av fjernkontrollen.
- 3) Skyv det brukte batteriet ut av batterirommet ved hjelp av en plastgenstand.
- 4) Sett i et batteri av typen CR2032 3 V, siden som merket med pluss (+), skal være synlig. Overhold polariteten. Tilførselsklemmene må ikke kortsluttes. Skyv batteriet helt inn i batterirommet.
- 5) og 6) Sett på igjen og skru fast dekelet på baksiden.

⚠ Sorter batterier som spesialavfall, og lever dem inn til en lokal miljøstasjon.

⚠ Vi tar vare på miljøet. Ikke kast produktet i det vanlige husholdningsavfallet. Lever det inn til et godkjent innsamlingspunkt for resirkulering.

8. Tekniske data

Frekvensbånd og maksimalt brukt effekt: 433,050 MHz - 434,790 MHz ERP <10 mW

Radiorekkevidde (åpent område, avhengig av omgivelsene):

Situ 1 Soliris RTS II: 50 m, Situ 5 Soliris RTS II: 150 m

Anvendelsestemperatur: 0 til + 48 °C

Strømtilførsel: 1 batteri av type CR2032, 3 V.

CE SOMFY ACTIVITES SA erklærer herved at radioustyret som er beskrevet i denne veiledningen, er i samsvar med kravene i radiodirektivet 2014/53/EU og andre vesentlige krav i gjeldende europeiske direktiver. Den fullstendige teksten i EU-samsvarserklæringen finnes på www.somfy.com/ce.

FI 4. 2. Kiinnitys (kuva D)

⚠ Tätä tuotetta ei saa asentaa ylemmäs kuin 2 m korkeuteen.

① Rakennus, jossa tuotetta käytetään, voi heikentää kantavuutta. Käyttövarmuus "kantavuus ylittää huoneeseen" (Situ 1 Soliris RTS II) / "kantavuus ylittää kerrokseen" (Situ 5 Soliris RTS II) riippuu ympäristöstä. Älä koskaan asenna kaukosäädintä metalliheykseen tai metallipintojen lähelle, sillä tämä voi lyhentää kantomatkaa.

- 1) Irrota seinätelineen taustapuolella olevan tarrapinnan suojaalvo.
- 2) Kiinnitä seinäteline tasaiselle, puhtaalle ja kuivalle pinnalle. Varmista optimaalinen kiinnitys painamalla.
- 3) Aseta kaukosäädin kannakkeeseen.

5. Toiminta

① Ennen kuin käytät Situ 5 Soliris RTS II-kaukosäädintä varmista, että olet valinnut oikean ryhmän.

5. 1. Painikkeet ^ / v (kuva E)

Käytettävän laitteen tyyppiin mukaan:

- Painetaan lyhyin painalluksin ^ tai v: Ylös / Päällä / Avaa tai Alas / Sammuta / Sulje
- Painetaan pitkin painalluksin ^ tai v: Suuntaaminen / voimakkuuden lisääminen tai Suuntaaminen / voimakkuuden pienentäminen.

5. 2. STOP/my-painike (kuva F)

- Paina **lyhyesti my**-painiketta, jolloin laitteen aktiivointi pysähtyy.
- Jos laite on pysähdyksissä, paina **lyhyesti my**-painiketta, jolloin laite liikkuu suosikkiasentoon (my).

5. 3. Suosikkiasennon (my) tallennus, muuttaminen tai poistaminen (kuva G)

- Tallenna suosikkiasento (my) asettamalla laite haluamaasi asentoon ja painamalla (n. 5 s) **my**-painiketta.
- Poista suosikkiasento (my) asettamalla laite kyseiseen asentoon ja painamalla (n. 5 s) **my**-painiketta.

6. Aurinkoautomaatiikan käyttöönotto/käytöstäpoisto (kuva H)

① Kun kyseessä on Situ 5 Soliris RTS II, valitse ryhmä 5 ☉.

- Tarkastus: onko aurinkoautomaatiikka käytössä vai pois käytöstä: paina (≈ 3 s) painiketta ☉ kunnes merkkivalot tulevat näyttöön ☉/☉:

- Merkkivalo(t) ON palaa = käytössä
- Merkkivalo(t) OFF palaa = pois käytöstä.
- Automaatiikan käyttöönotto tai käytöstäpoisto: paina ja pidä painettuna painiketta ☉, kunnes merkkivalon/-valojen tila muuttuu ☉/☉.

7. Vinkejä ja ohjeita

Jos haluat vaihtaa viimeisimpänä kadonneen tai rikkoutuneen kaukosäätimen, ota yhteys kodin moottoroinnin ja automatisoinnin ammattilaiseen.

8. Pariston vaihto (kuva I)

Vaihda paristo, kun merkkivalot eivät syty painikkeita painettaessa.

⚠ Lue luku **Turvaohjeet**.

⚠ Vääräntyyppisen pariston käyttäminen aiheuttaa räjähdysvaaran.

- 1) ja 2) Irrota kaukosäätimen taustapuolella oleva levy kuvan mukaan.
- 3) Työnnä käytetty paristo irti paikaltaan muovisella esineellä.
- 4) Laita sisään CR2032 3 V -paristo niin, että pluspuoli (+) tulee ylöspäin. Noudata napaisuutta. Virransyöttönävat eivät saa olla oikosulussa. Paina paristo kokonaan pidikkeeseen.
- 5) ja 6) Aseta taustapuolen kansi paikoilleen ja kierrä se kiinni.

⚠ Erotta paristot ja akut muista jätteistä ja kierrätä ne paikallisten määräysten mukaan.

⚠ Huolehdietaan ympäristöstämme. Älä hävitä laitetta yleisen talousjätteen mukana. Vie se sille varattuun kierrätyspisteeseen.

8. Tekniset tiedot

Taajuusalueet ja maksimitihe: 433,050 - 434,790 MHz, <10 mW

Radiokantama (vapaassa tilassa, ympäristön mukaan):

Situ 1 Soliris RTS II: 50 m, Situ 5 Soliris RTS II: 150 m

Käyttölämpötila: 0 °C...+ 48 °C

Virtalähde: 1 tyyppi CR2032 paristo, 3 V.

CE SOMFY ACTIVITES SA ilmoittaa täten, että tässä käyttöohjeessa kuvattu radiolaitteisto on radiolaitedirektiivin 2014/53/EU vaatimusten ja sovellettavien Euroopan unionin direktiivien muiden olennaisten vaatimusten mukainen. EU-vaatimustenmukaisuusvakuutuksen koko teksti on luettavissa osoitteessa www.somfy.com/ce.

SV 4. 2. Fastsättning (bild D)

⚠ Den här produkten ska inte monteras högre upp än två meter.

① Byggnaden i vilken produkten används kan minska radioräckvidden. Den garanterade användbarheten vad gäller "räckvidd mellan rum" (Situ 1 Soliris RTS II) / "räckvidd mellan våningar" (Situ 5 Soliris RTS II) beror på omgivningen. Installera aldrig manöverenheten nära eller på metalltytor eller i en metallram eftersom detta kan begränsa räckvidden för radioöverföringen.

- 1) Ta bort skyddsfilmen på baksidan av väggfästet.
- 2) Sätt fast väggfästet på en jämn yta som är ren och torr. Tryck på den vid ditsättningen så att den fastnar ordentligt.
- 3) Placera fjärrkontrollen på fästet.

5. Användning

① Innan du använder Situ 5 Soliris RTS II ska du alltid kontrollera att rätt grupp har valts.

5. 1. Knappar ^ / v (bild E)

Beroende på vilken typ av produkt som ska styras:

- Kort tryckning på ^ eller v: Höja/Tända/Öppna eller Sänka/Släcka/Stänga
- Lång tryckning på ^ eller v: Rikta in/Öka styrkan eller Rikta in/Minska styrkan.

5. 2. Knapp STOPP/my (bild F)

- Tryck **kort** på **my** för att avbryta produktens funktion.
- Om produkten står still, tryck **kort** på **my** för att köra den till dess favoritläge (my).

5. 3. Programmera, ändra eller ta bort favoritläge (my) (bild G)

- Kör produkten till önskat läge och tryck (≈ 5 s) på **my** för att registrera favoritläget (my).
- Kör produkten till favoritläget (my) och tryck (≈ 5 s) på **my** för att ta bort det.

6. Aktivering/avaktivering av solljusautomatiken (bild H)

① För Situ 5 Soliris RTS II väljer du grupp 5 ☉.

- För att ta reda på om solljusautomatiken är aktiverad eller avaktiverad: tryck (≈ 3 s) på knappen ☉ tills kontrollamporna ☉/☉ visas:

- Lampan(orna) ON lyser = aktiv
- Lampan(orna) OFF lyser = inaktiv.
- Aktivera eller avaktivera automatiken: tryck på knappen ☉ och håll den intryckt tills lampan/lamporna ☉/☉ ändrar status.

7. Tips och råd

För byte av en defekt eller borttappad manöverenhet, kontakta en fackman inom motor- och automatiseringsutrustning för hem.

8. Byta batteriet (bild I)

Byt batteriet när lamporna inte längre tänds när du trycker på knapparna.

⚠ Läs kapitlet **Säkerhetsföreskrifter**.

⚠ Explosionsrisk om batteriet byts ut mot felaktigt batterityp.

- 1) och 2) Gör som på bilden och skruva av locket på fjärrkontrollens baksida.
- 3) Tryck ut det förbrukade batteriet ur batterifacket med ett plastföremål.
- 4) Sätt i ett batteri av typen CR2032 3 V med pluspolsidan (+) vänd uppåt. Var noga med polariteten. De strömförsörjande ändarna får inte kortslutas. Tryck in batteriet helt och hållet i batterifacket.
- 5) och 6) Sätt tillbaka och skruva fast locket på baksidan.

⚠ Kasta inte batterier med annat avfall utan lämna in dem för återvinning.

⚠ Vi bryr oss om miljön. Kasta inte produkten i hushållssoporna. Lämna in den till en certifierad miljöstation för återvinning.

8. Teknisk data

Frekvensband och maximal effekt som används: 433,050 MHz-434,790 MHz effektiv utstrålad effekt <10 mW

Radioräckvidd (öppet fält, påverkas av omgivningen):

Situ 1 Soliris RTS II: 50 m, Situ 5 Soliris RTS II: 150 m.

Användningstemperatur: 0 °C till + 48 °C

Strömförsörjning: 1 batteri av typen CR2032, 3 V.

CE Härmed intygar SOMFY ACTIVITES SA att den radioutrustning som omfattas av dessa anvisningar uppfyller kraven i radiodirektivet 2014/53/EU och andra relevanta krav i tillämpliga EU-direktiv. Hela CE-dokumentet finns på internetadressen www.somfy.com/ce.

